

高槻市統計書

令和2年版



は し が き

高槻市統計書（令和２年版）をここに刊行いたします。

本書は「高槻の統計」として昭和４２年に創刊以来、毎年刊行を続け、昭和４６年より「高槻市統計書」と改称し、現在にいたっております。

内容は、高槻市の人口、経済、産業、社会、文教等あらゆる分野にわたり、高槻市の現況と発展の推移を明らかにする基本的な資料を総合的に集録しています。

編集にあたっては、利用者の方が「見やすく、使いやすい統計書」を目指し、定例的な統計表についても再検討し、より一層の内容の充実と精度の向上を図っております。より充実した統計書とするため、今後とも各位のご指導、ご指摘をいただきたいと考えております。

社会情勢は日々刻々と変化しておりますが、本書がこれを客観的に把握する際の、一助となれば幸いに存じます。

最後に、貴重な資料のご提供、並びに格別のご協力を賜りました関係各位に、厚くお礼申し上げます。

令和３年３月

高槻市長 濱田 剛史

凡 例

1. 本書は、原則として令和元年または令和元年度中の事実を集録しました。さらに利用者の便宜を図り過去4年間の累年比較をしました。しかし、資料の関係により累年比較できないものもあります。
2. 資料の種類及び統計表は、本書前年版を基に集録し、今回あらたに集録したもの、又は廃止・変更したものもあります。
3. 資料は、官公庁、庁内各部課並びに民間諸団体などの報告によるもの、又は、本市において直接調査収集したものです。
4. 資料の出所名は、各表の下部に掲げ、報告書などによるものは「 」内に付記しています。
5. 統計表のほとんどは、高槻市を区域としたものですが、例外的なものは脚注しています。
6. 統計表中、説明を要する箇所は脚注をし、数値の単位については、各表の上部左端に注記していますが、一見して明らかなものは省略しています。
7. 統計表は、特に注記のない限り、何年とあるのは暦年（1月から12月）、何年度とあるのは会計年度（4月から翌年3月）を示します。
8. 数字の単位未満は、四捨五入を原則としています。したがって、合計の数字と内訳の合計とは、一致しないことがあります。
9. 統計表中、符号の用法は、次のとおりです。

0	単位未満
—	皆無または該当数字なし
...	資料なしまたは不詳不明
X	該当数字の公表をさし控えたもの
△	減少もしくは負数
10. 本書に集録した資料について、さらに詳細な数字が必要なとき、あるいは、疑義のある場合は各統計表脚注にある資料提供機関、又は本市 総務部総務課までお問い合わせください。

総 目 次

1	土地及び気象
2	人口
3	国勢調査
4	事業所
5	農林業
6	工業・商業及び金融
7	物価及び消費
8	運輸及び通信
9	建設
10	電気・ガス及び水道
11	教育・文化及び宗教
12	労働及び社会保障
13	保健及び環境
14	財政
15	治安及び災害
16	選挙及び公務員
17	付録

1 土 地 及 び 気 象

- 1-1 市域の変遷
- 1-2 位置及び面積
- 1-3 地目別評価面積及び評価額
- 1-4 宅地の用途地区別面積
- 1-5 土地利用の状況
- 1-6 河川
- 1-7 町丁別面積
- 1-8 気象
 - (1) 気象概況
 - (2) 平均気温
 - (3) 降水量
- グラフ 平均気温・降水量

2 人 口

- 2-1 人口の推移
- 2-2 人口増減数の推移
- 2-3 人口動態
- 2-4 戸籍人口
- 2-5 住民基本台帳人口
- 2-6 国籍別外国人人口
- 2-7 前住地別転入者数
- 2-8 年齢構成人口及び平均年齢
- 2-9 年齢構成指数
- 2-10 世帯人員別世帯数
- 2-11 年齢別人口(各歳),5歳階級別人口
- 2-12 町丁・字別世帯数,人口
- 2-13 将来推計人口
- グラフ1 高槻市のピラミッド
- グラフ2 自然・社会動態の推移(出生・死亡の推移、転入・転出の推移)
- グラフ3 人口の推移

3 国 勢 調 査

- 3-1 人口集中地区
- 3-2 人口,人口増減(平成22年～平成27年),世帯数,1世帯当たり人員(一般世帯),面積及び人口密度
- 3-3 年齢(各歳),男女別人口,年齢別割合,平均年齢及び年齢中位数
- 3-4 年齢別人口(5歳階級)
- 3-5 配偶関係(4区分),年齢(5歳階級),男女別15歳以上人口
- 3-6 世帯人員(10区分)別一般世帯数,一般世帯人員及び1世帯当たり人員
- 3-7 施設等の世帯の種類(6区分),世帯人員(4区分)別世帯数及び世帯人員
- 3-8 6歳未満・12歳未満・15歳未満・18歳未満・20歳未満世帯員の有無,世帯の家族類型(22区分)別一般世帯数及び一般世帯人員(3世代世帯並びに母子世帯及び父子世帯-特掲)

- 3-9 世帯の家族類型(22区分),65歳以上世帯員の有無別一般世帯数,
一般世帯人員及び65歳以上世帯人員
(3世代世帯及び75歳以上・85歳以上世帯員のいる一般世帯―特掲)
- 3-10 世帯の家族類型(16区分),世帯人員(7区分)別一般世帯数(3世代世帯―特掲)
- 3-11 世帯主の年齢(5歳階級),世帯主の男女別一般世帯人員(65歳以上の単身者)
- 3-12 夫の年齢(7区分),妻の年齢(7区分)別夫婦のみの世帯数
- 3-13 住居の種類・住宅の所有の関係(6区分)別一般世帯数,
一般世帯人員及び1世帯当たり人員
- 3-14 住宅の種類,住宅の所有の関係(6区分),住宅の建て方(8区分)別一般世帯数,
一般世帯人員及び1世帯当たり人員
- 3-15 常住地による従業・通学市区町村,15歳以上就業者数及び15歳以上通学者数
- 3-16 従業地・通学地による常住市区町村,15歳以上就業者数及び15歳以上
通学者数
- 3-17 常住地又は従業地による産業(大分類)別15歳以上就業者数
- 3-18 労働力状態(8区分),年齢(5歳階級),男女別15歳以上人口及び労働力率
- 3-19 産業(大分類),年齢(5歳階級),男女別15歳以上就業者数
- 3-20 常住地又は従業地・通学地による年齢(5歳階級),
男女別人口及び就業者数(有配偶の女性就業者,流出人口,流入人口―特掲)
- 3-21 従業上の地位(8区分),産業(大分類),男女別15歳以上就業者数
- 3-22 調査年別比較

4 事 業 所

- 4-1 事業所の推移
- 4-2 産業(大分類),従業上の地位,男女別従業者数
- 4-3 産業(大分類),従業者規模(10区分)別民営事業所数及び従業者数
- 4-4 産業(大分類),経営組織別民営事業所数及び従業者数
- 4-5 産業(小分類)別民営事業所数及び従業者数
- 4-6 市町村別事業所数(大阪府内)
- グラフ1 事業所の推移(事業所数、従業者数)
- グラフ2 事業所の産業別割合・事業所の従業者規模別割合

5 農 林 業

- 5-1 経営耕地面積規模別農家数
- 5-2 専業・兼業別農家数及び農家人口
- 5-3 主な農作物作付経営体数
- 5-4 米の作付面積及び生産量
- 5-5 農産物販売金額規模別農家数
- 5-6 農産物販売金額1位の部門別農家数
- 5-7 単一経営農家数
- 5-8 農地転用
(1)申請及び届出件数
(2)用途別転用面積
- 5-9 林野別森林面積
- グラフ 経営耕地面積の推移、経営耕地面積規模別農家数、専業・兼業別農家数

6 工業・商業及び金融

- 6-1 製造業の状況
- 6-2 従業者規模別事業所数・従業者数・製造品出荷額等
- 6-3 商業の状況
- 6-4 商業の推移
- 6-5 年金保険契約現在受持高及び簡易生命保険契約現在受持高
- 6-6 高槻市融資制度利用状況
- グラフ1 製造品の出荷額、工業の産業別構成比(事業所数、従業者数)
- グラフ2 商店数の推移、商業の状況、小売業の年間販売額の構成

7 物価及び消費

- 7-1 消費者物価指数の推移(大阪市)
- 7-2 たばこ消費量
- 7-3 酒類消費量

8 運輸及び通信

- 8-1 自動車保有台数
- 8-2 高槻市自動車運送事業
 - (1) 乗合旅客自動車運送事業
 - (2) 貸切旅客自動車運送事業
- 8-3 阪急電鉄各駅の乗降人員
- 8-4 JR西日本各駅の乗車人員
- 8-5 京阪バスの状況
 - (1) 推移
 - (2) 市内主要停留所の乗車人員
 - (3) 市内主要停留所の降車人員
- 8-6 テレビ受信契約状況
- 8-7 電話施設状況

9 建設

- 9-1 家屋の状況
- 9-2 家屋棟数及び床面積
- 9-3 中・高層建築物の状況
- 9-4 建築確認申請処理状況
 - (1) 確認申請等件数(市確認・指定確認検査機関確認別)
 - (2) 構造・階数・工事別件数(工作物,建築設備を除く)
 - (3) 用途地域別件数(工作物,建築設備を除く)
 - (4) 用途別件数
- 9-5 構造別着工建築物の状況
- 9-6 公共賃貸住宅の状況
- 9-7 土地利用計画の状況
 - (1) 都市計画区域及び用途地域
 - (2) その他の地域及び地区等

- 9-8 住宅造成等開発行為の状況
- 9-9 道路の状況
- 9-10 市道の舗装状況
- 9-11 橋梁の状況
- 9-12 都市計画道路
- 9-13 公共下水道の状況
 - (1) 下水道の整備
 - (2) 水洗化の推移
- 9-14 流域下水道の状況
 - (1) 計画
 - (2) 実施
- 9-15 都市公園・児童遊園の状況
- 9-16 居住世帯の有無(8区分)別住宅数及び住宅以外で人が居住する建物数
- 9-17 住宅の種類(2区分)・構造(5区分),建築の時期(9区分)別住宅数
- 9-18 住宅の種類(2区分),住宅の所有の関係(2区分),高齢者等のための設備状況(13区分)別住宅数<高齢者対応型共同住宅数－特掲>
- 9-19 住宅の種類(2区分),住宅の所有の関係別住宅数,世帯数,世帯人員,1住宅当たり居住室数,1住宅当たり居住室の畳数,1住宅当たり延べ面積,1人当たり居住室の畳数及び1室当たり人員
- 9-20 住宅の種類(2区分)別1か月当たり家賃・間代(10区分)別借家数,1か月当たり家賃・間代及び1か月当たり共益費・管理費<住宅に同居する普通世帯数－特掲>
- 9-21 住宅の所有の関係(6区分),家計を主に支える者の通勤時間(8区分)別家計を主に支える者が雇用者である普通世帯数及び通勤時間中位数
- 9-22 世帯の年間収入階級(9区分),世帯の種類(2区分),住宅の所有の関係(5区分)別普通世帯数,1世帯当たり人員,1世帯当たり居住室数及び1世帯当たり居住室の畳数

10 電気・ガス及び水道

- 10-1 電灯,電力の需用口数及び消費量
- 10-2 用途別ガスの需戸数及び使用量
 - (1) 需戸数
 - (2) 使用量
- 10-3 上水道の状況
 - (1) 導送配水管延長及び給水状況
 - (2) 口径別給水戸数
 - (3) 口径別有収水量
 - (4) 給水量及び有収水量

11 教育・文化及び宗教

- 11-1 特定教育・保育施設(幼稚園)及び私立幼稚園の利用状況
- 11-2 小学校の状況
- 11-3 中学校の状況
- 11-4 特別支援学校の状況
- 11-5 高等学校の状況

- 11-6 大学・短期大学の状況
- 11-7 特別支援学級等設置学級数
- 11-8 専修学校の状況
- 11-9 各種学校の状況
- 11-10 中学校卒業者の卒業後の状況
- 11-11 高等学校卒業者の卒業後の状況
- 11-12 児童・生徒の体位
- 11-13 疾病・異常の状況
- 11-14 公民館利用状況
- 11-15 コミュニティセンター利用状況
- 11-16 図書館の状況
 - (1) 貸出冊数
 - (2) 登録者数
 - (3) 分類別蔵書冊数
- 11-17 生涯学習ならびに文化施設利用状況
- 11-18 体育施設利用状況
- 11-19 教育費の年度別決算額の推移
- 11-20 教育費の年度別財源内訳の推移
- 11-21 高槻市文化財一覧表
- 11-22 宗教法人数

12 労働及び社会保障

- 12-1 労働賃金(大阪府)
- 12-2 職業紹介状況
- 12-3 中・高年齢職業紹介状況(45歳以上)
- 12-4 新規学卒求人・就職状況
- 12-5 雇用保険適用給付状況
- 12-6 雇用保険受給者の職業紹介状況
- 12-7 労働組合組織状況
- 12-8 産業別組合数
- 12-9 労働争議件数及び参加人員
- 12-10 生活保護の状況
 - (1) 被保護世帯
 - (2) 被保護人員
 - (3) 保護費支給額
- 12-11 国民健康保険の給付及び保険料収納状況
 - (1) 一般被保険者分
 - (2) 退職被保険者等分
- 12-12 国民健康保険の経理状況
 - (1) 歳入
 - (2) 歳出
- 12-13 国民健康保険の適用状況
- 12-14 介護保険の要介護等認定者数状況
- 12-15 国民年金加入状況
- 12-16 無拠出年金給付状況
- 12-17 拠出年金給付状況

12-18	身体障がい者(児)数
12-19	知的障がい者(児)数
12-20	精神障がい者(児)数
12-21	療育園の状況
12-22	福祉施設の状況
12-23	特定教育・保育施設の利用状況
	(1) 認定こども園
	(2) 保育所
12-24	特定地域型保育事業の利用状況
12-25	認定保育施設の利用状況
12-26	児童手当支給状況
12-27	養護老人ホームの状況
12-28	後期高齢者医療の状況
12-29	老人クラブの状況
12-30	民生委員の状況
12-31	地域献血実績
12-32	共同募金実績額
12-33	日赤社資募集実績額
12-34	ふれあい文化センター利用状況
グラフ1	国民健康保険給付状況(一般被保険者分、退職被保険者等分)

13 保健及び環境

13-1	大気汚染濃度
	(1) 二酸化硫黄濃度
	(2) 浮遊粒子状物質
	(3) PM2.5(微小粒子状物質)
	(4) 光化学オキシダント濃度
	(5) 二酸化窒素濃度
	(6) 一酸化炭素濃度
13-2	水質汚濁測定結果
13-3	光化学スモッグ発令回数
13-4	公害に関する苦情受付状況
13-5	医療施設状況
13-6	医療従事者数
13-7	環境衛生施設の状況
13-8	年齢階層別死亡数
13-9	主要死因別死亡数
13-10	予防接種実施状況
13-11	健康増進法等に係る健康診査等実施状況
13-12	結核の検診結果
13-13	夜間・休日応急診療所利用状況
13-14	そ族昆虫類駆除実施状況
13-15	狂犬病予防措置状況
13-16	市営葬儀及び葬祭センターの使用件数
13-17	公園墓地の状況
13-18	ごみ処理状況

- 13-19 し尿処理状況
- 13-20 浄化槽等汚泥処理状況
- グラフ1 主要死因別状況、ごみ処理状況

14 財 政

- 14-1 公有財産
- 14-2 市税の推移
- 14-3 個人市民税の納税義務者等の推移
 - (1) 納税義務者数及び納付額
 - (2) 所得者区分による納税義務者数
- 14-4 固定資産税の状況
 - (1) 土 地
 - (2) 家 屋
 - (3) 償却資産
- 14-5 一般・特別会計歳入歳出決算
 - (1) 歳 入
 - (2) 歳 出
- 14-6 普通会計性質別歳出決算
- 14-7 地方交付税の状況
- 14-8 収益事業の状況
- 14-9 市債の状況(普通会計)
- 14-10 財政状況の推移
- 14-11 水道事業会計
 - (1) 損益計算書
 - (2) 貸借対照表
- 14-12 自動車運送事業会計
 - (1) 損益計算書
 - (2) 貸借対照表
- グラフ1 歳入、歳出、普通会計性質別歳出状況

15 治 安 及 び 災 害

- 15-1 交通事故発生状況
 - (1) 人身事故数及び死傷者数
 - (2) 違反別人身事故数
- 15-2 刑法犯罪の認知と検挙状況
- 15-3 少年犯罪状況(刑法犯)
- 15-4 少年補導状況
- 15-5 放置自転車・原動機付自転車移動台数
- 15-6 火災発生状況
 - (1) 概 況
 - (2) 原因別
 - (3) 時間別
- 15-7 救急活動状況
- 15-8 消防団
- 15-9 危険物製造所等設置状況

16 選挙及び公務員

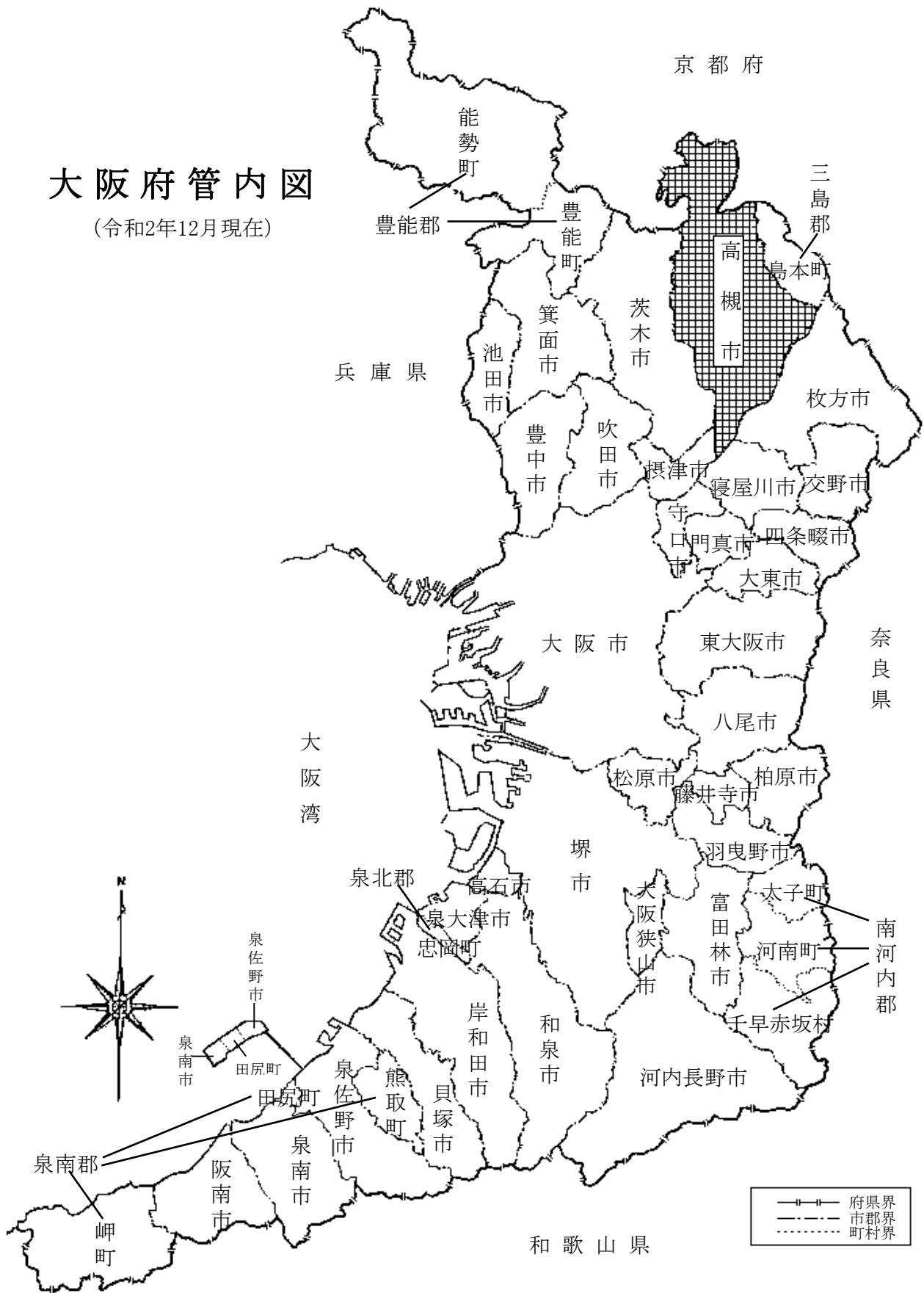
- 16-1 投票区別選挙人名簿登録者数
- 16-2 選挙の執行状況
- 16-3 市議会
 - (1) 本会議の開会状況及び議決案件数
 - (2) 委員会の開会状況
- 16-4 市職員数の状況
- 16-5 市民相談の件数
- 16-6 窓口事務処理状況
- 16-7 行政機構図

17 付 録

- 17-1 市町村の概況
- 17-2 高槻市の避難場所
 - (1) 避難所兼緊急避難場所一覧
 - (2) 緊急避難場所一覧
 - (3) 広域避難地

大阪府管内図

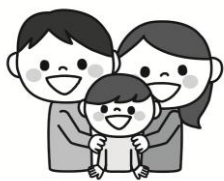
(令和2年12月現在)



市民の指標



人口密度
1km²当たり 3,338人



世帯員数
1世帯当たり 2.2人



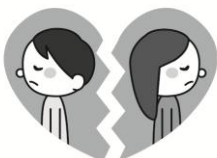
出生
1日に 6.6人



死亡
1日に 9.0人



婚姻
1日に 4.4件



離婚
1日に 1.4件



転入
1日に 31.0人



転出
1日に 31.3人



降水日数
1年に 114日



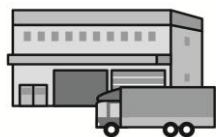
公園
1人当たり 5.4m²



水道給水量
1日に 10万m³



ごみ処理量
1日 292t



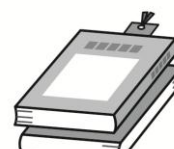
製品出荷額等
1日に 12億2741万円



市営バス輸送人員
1日に 5万4千人



鉄道乗車人員
1日に 13万6千人



図書館貸出冊数
1日に 11,826冊



救急車出動
1日に 62.1件



火災
5.8日に 1件



刑法犯罪
1日 5.4件



交通事故
1日に 22.6件

主 要 指 標

年 次	市域面積	人 口	世 帯 数	出 生	死 亡	転 入	転 出	増減数
期 日・期 間	12 月 31 日			年 間				
	km ²	人		人	人	人	人	人
平成 22 年	105.31	358,587	153,906	3,156	2,874	12,116	12,529	△ 131
23	105.31	357,387	154,451	3,084	3,032	11,467	12,719	△ 1,200
24	105.31	357,009	155,608	2,866	3,074	11,895	12,065	△ 378
25	105.31	356,388	156,382	2,934	3,173	11,411	11,793	△ 621
26	105.31	355,515	157,020	2,904	3,068	11,096	11,805	△ 873
27	105.29	355,209	157,917	2,928	3,110	11,389	11,513	△ 306
28	105.29	354,216	158,794	2,686	3,267	11,117	11,529	△ 993
29	105.29	353,563	159,548	2,650	3,380	11,311	11,234	△ 653
30 年	105.29	352,496	159,956	2,724	3,377	11,123	11,537	△ 1,067
令和 元 年	105.29	351,503	160,870	2,419	3,281	11,308	11,439	△ 993
関連表番号	1-2,2-1	2-1	2-1	2-2	2-2	2-2	2-2	2-2

年 次	事 業 所		工 業			卸 売 業		
	事業所数	従業者数	事業所数	従業者数	製 造 品 出荷額等	商 店 数	従業者数	年間商品 販 売 額
期 日・期 間	調 査 年 月 日		12 月 31 日			調 査 年 月 日		
		人		人	万円		人	万円
平成 22 年	(235)	(12,072)	(36,042,542)
23	323	9,317	32,662,318
24	(9,367)	(98,482)	(223)	(10,472)	(38,081,910)
25	(217)	(10,718)	(37,861,059)
26	9,924	111,559	(213)	(10,708)	(38,378,557)	235	2,622	23,781,400
27
28	(9,320)	(102,933)	281	10337	37,653,492	260	2,896	24,281,700
29	(192)	(9,978)	(39,501,790)
30	(185)	(9,890)	(43,726,479)
令和 元 年	(182)	(9,944)	(44,800,350)
関連表番号	4-1,4-3～4,4-6	4-1～4	6-1,6-2	6-1,6-2	6-1,6-2	6-3,6-4	6-3,6-4	6-3,6-4

- 1)事業所()内の数値は民営事業所のみの数値である。
2)工業の期日は平成28年以降6月1日である。
3)工業()内の数値は、従業者4人以上の事業所の合計である。

年次	小 売 業			水 道 給水量	下 水 道 整備面積	幼稚園 幼児数	小学校 児童数	中学校 生徒数
	商店数	従業者数	年間商品 販 売 額					
期 日・期 間	調 査 年 月 日			年度中	年度末	5月1日		
平成 22 年 23 24 25 26 27 28 29 30		人	万円	千m ³	ha	人	人	人
	…	…	…	39,340	3,132	4,585	19,991	10,030
	…	…	…	38,987	3,150	4,519	19,768	10,354
	…	…	…	39,055	3,162	4,523	19,463	10,693
	…	…	…	38,739	3,177	4,424	19,373	10,728
	1,348	14,310	27,808,200	37,983	3,190	4,249	19,353	10,554
	…	…	…	37,673	3,199	3,589	19,163	10,404
	1,465	15,392	31,221,800	37,133	3,220	3,379	18,989	10,302
	…	…	…	36,805	3,251	3,217	18,790	10,292
	…	…	…	36,720	3,253	4,062	18,618	10,084
令和 元 年	…	…	…	36,763	3,259	2,965	18,159	10,043
関連表番号	6-3,6-4	6-3,6-4	6-3,6-4	10-3	9-13	11-1	11-2	11-3

年次	高等学校 生徒数	短期大学・ 大学学生数	医療施設数	住宅総数	着工建築物 全床面積	道路総延長	公園面積
期日・期間	5月1日		12月31日	調査年月日	年度中	年度末	年度末
	人	人		戸	m ²	m	ha
平成 22 年	7,940	5,599	476	…	238,718	963,853	173.14
23	8,212	6,112	475	…	377,042	966,785	179.62
24	8,613	6,468	484	…	200,942	973,616	180.68
25	8,790	6,876	486	143,210	323,239	973,116	180.91
26	8,988	7,019	487	…	244,088	973,928	181.48
27	9,203	7,042	486	…	277,391	973,918	185.48
28	9,199	7,062	496	…	260,797	974,137	185.48
29	9,183	7,066	500	…	221,424	977,751	185.85
30 年	8,960	7,031	508	147,570	307,821	980,596	189.95
令和 元 年	8,813	7,013	506	…	304,261	…	189.65
関連表番号	11-5	11-6	13-5	9-16～19,9-22	9-5	9-9	9-15

1)住宅総数は居住世帯がある住宅数である。

年次	自動車 保有台数 (市保有車両除外)	電灯及び 電力消費量	ガス 使用量	保育所 こども数	被生活保護 人員	ごみ収集量 総量	交通事故 発生件数
期日・期間	4月1日	年度中		4月	年度中延べ	年度中	年間
	台	千kwh	千m ³	人	人	t	件
平成 22 年	123,709	1,653,565	119,199	5,186	59,774	112,942	7,615
23	119,379	1,586,585	115,075	5,364	65,725	112,368	7,334
24	119,316	1,556,980	113,853	5,639	71,088	110,386	7,395
25	119,073	1,535,728	108,722	5,733	73,032	108,896	6,044
26	119,355	1,459,150	97,544	5,385	74,462	107,526	7,801
27	119,047	1,424,182	93,488	4,052	75,169	106,981	7,478
28	119,011	…	96,678	3,874	73,920	104,631	7,876
29	118,693	…	99,768	3,902	72,879	104,806	8,497
30	118,444	…	92,340	3,605	71,919	108,445	8,341
令和 元 年	118,662	…	…	3,161	70,524	106,917	8,261
関連表番号	8-1	10-1	10-2	12-23	12-10	13-18	15-1

1)令和元年の自動車保有台数及び保育所こども数は平成31年4月。

年次	刑法犯 認知件数	火災発生 件数	一般会計	
			歳入決算額	歳出決算額
期日・期間	年間		年度	
	件	件	千円	千円
平成 22 年	3,781	101	105,868,906	103,073,170
23	3,740	89	105,795,682	104,882,765
24	3,186	120	104,089,404	102,420,685
25	3,982	111	110,723,628	109,796,370
26	3,704	50	113,652,695	111,979,181
27	3,609	75	119,246,886	117,717,568
28	2,982	76	115,025,254	113,747,773
29	2,710	81	114,883,998	112,814,839
30	2,329	62	125,705,062	123,171,956
令和 元 年	1,979	63	120,919,716	116,375,392
関連表番号	15-2	15-6	14-5	14-5